



société  
**MUSÉE  
LAURIER**

---

# RAPPORT ANNUEL 2025

---

Musée Laurier | Musée de l'Hôtel des Postes  
Maison Fleury | Grange Fleury

Pommiers des Frères du Sacré-Cœur d'Arthabaska, c. 1920

## **RAPPORT ANNUEL 2025**

Contenu : La Société Musée Laurier inc.

Graphisme : Sara Legault

Révision : Tommy Henri

### **CRÉDITS PHOTOGRAPHIQUES**

Page couverture : *Pommiers des Frères du Sacré-Cœur d'Arthabaska*, c.1920, Collection SML

Page 3 : Rue de l'Église, c. 1900, Collection SML

Page 4 : Les Maximes, Noémie Photographie

Page 5 : La SML

Page 6 : La SML

Page 7 : Collection SML, La SML

Page 8 : La SML

Page 9 : La SML, Les Maximes

Page 10 : La SML, Elisabeth Marcoux

Page 11 : La SML

Page 12 : La SML

Page 13 : La SML

Page 14 : Alfred Laliberté, *La fréquentation*, c.1928 et Alfred Laliberté, *Le conteur de contes*, C. 1928, Collection SML

Page 17 : *Autoportrait de Marbel Baril*, c. 1944, Collection SML

Page 18 : Marc-Aurèle de Foy Suzor-Coté, *Le Trophée*, Entre 1922 et 1926, Collection SML

Page 19 : La SML

Page 21 : La SML

Page 22 : La SML

# TABLER DES MATIÈRES

03

La SML en quelques mots

05

Mot de la présidente

05

Mot de la directrice générale

06

Mot de la directrice de la muséologie

07

Vers les 100 ans du Musée Laurier

08

Gestion du parc immobilier

09

Expositions

11

Recherche et rayonnement

13

Les collections

18

Des activités pour tous

21

Garder le cap!

21

Une équipe de bénévoles dévoués

22

Notre équipe

22

Remerciements

# LA SML EN QUELQUES MOTS

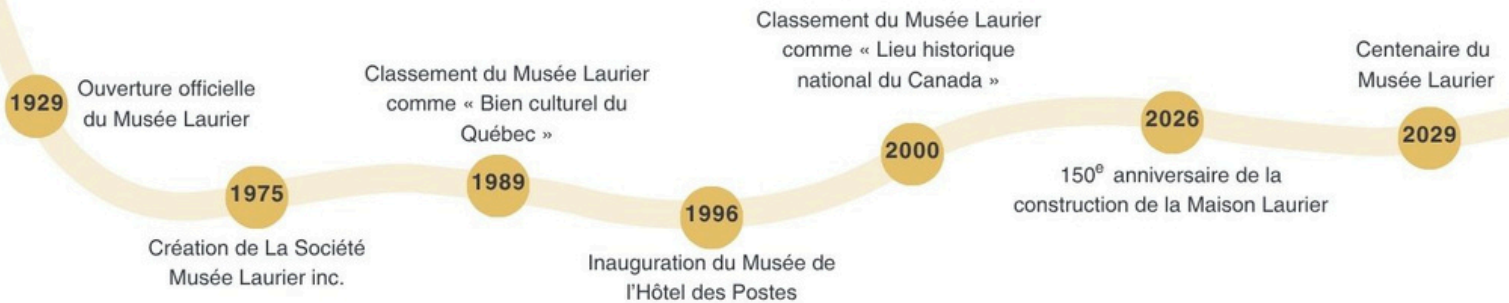
La Société Musée Laurier (SML) est un complexe muséal regroupant quatre bâtiments patrimoniaux aux histoires et aux vocations diverses, mais unis par le désir de valoriser l'histoire, le patrimoine et l'histoire de l'art.

La SML est une institution muséale agréée depuis 2018. En 2024, le statut d'institution muséale agréée a été renouvelé jusqu'en 2028.



*L'agrément garantit au public la qualité de l'établissement et atteste d'une reconnaissance gouvernementale majeure relative à l'application et au respect des normes reconnues à l'échelle internationale en matière de pratiques muséologiques, de protection du patrimoine et de sa mise en valeur.*

## HISTORIQUE





Le Musée Laurier

Cette maison construite en 1876 à Arthabaska dans un style victorien et d'inspiration néo-italienne a été la résidence personnelle de sir Wilfrid Laurier (1841-1919). Elle a été convertie en musée en 1929, puis désignée lieu historique national du Canada en 2000. Sa principale vocation est désormais l'interprétation de la vie et de la carrière de l'homme d'État.



Le Musée de l'Hôtel des Postes

L'Hôtel des Postes est un édifice imposant de style Second Empire érigé en 1910. Il a abrité le bureau de poste d'Arthabaska de 1911 à 1967. Il devient un musée en 1996 et présente une exposition permanente traitant de l'histoire de la poste au Canada depuis 2011. Des expositions historiques, artistiques et ethnologiques complètent son offre muséale.



La Maison Fleury

La mission de la Maison Fleury consiste à sensibiliser les jeunes et les adultes à la culture. Servant de lieu d'animation, d'éducation et de médiation culturelle depuis 2003, la Maison Fleury favorise la création d'un lien privilégié avec diverses clientèles en leur permettant un accès à la culture par le biais d'activités et d'expériences artistiques et culturelles.



La Grange Fleury

Depuis 1991, la Grange Fleury permet aux jeunes et aux adultes d'avoir accès, à prix modique, à des représentations théâtrales jeunesse pendant la période estivale. Le lieu contribue également à l'émergence de nouveaux talents artistiques, puisqu'il permet à de jeunes étudiants d'acquérir une expérience d'animation théâtrale.

# MOT DE LA PRÉSIDENTE



**Sophie Lambert**  
Présidente

Bonjour à toutes et tous,

L'année 2025 aura été encore une fois empreinte de projets, de nouveaux défis et de changements. Un changement important fut le départ de la directrice générale. Toutefois, nous avons eu le plaisir d'accueillir Madame Louise Pinard en tant que directrice générale. Bienvenue Louise!

Louise et l'équipe sont déjà à pied d'œuvre afin de réaliser de nouveaux projets.

En mon nom personnel et en celui de tous les membres du conseil d'administration, je tiens à remercier toute l'équipe pour votre dévouement, vos idées et votre engagement envers le Musée Laurier.

Merci à tous les membres, les bénévoles, et les Amies et Amis du Musée d'être des ambassadeurs afin que tous ensemble nous puissions poursuivre le développement de notre institution muséale.

# MOT DE LA DIRECTRICE GÉNÉRALE



**Louise Pinard**  
Directrice générale

L'année 2025 marque pour moi l'arrivée dans mes nouvelles fonctions, puisque j'ai eu le privilège de me joindre à la SML au début du mois de novembre. Dès mon entrée en poste, j'ai été accueillie par une équipe engagée, compétente et profondément investie dans la mission que nous portons collectivement. Je tiens à souligner le travail réalisé par ma prédécesseure au cours des dernières années. Grâce à son leadership et sa vision, elle a contribué à consolider des bases solides sur lesquelles nous pouvons aujourd'hui continuer à bâtir.

Je souhaite également remercier l'ensemble de l'équipe pour la continuité assurée durant la transition. Votre collaboration et votre expertise facilitent grandement mon intégration et me permettent de poursuivre le travail entamé avec confiance et enthousiasme.

Au nom de toute notre organisation, je souhaite exprimer ma profonde gratitude envers l'ensemble de nos partenaires qui contribuent, jour après jour, à la réalisation de notre mission. Votre engagement, votre confiance et votre collaboration sont essentiels pour porter nos projets plus loin et pour répondre toujours mieux aux besoins de notre communauté.

*Ensemble, nous amorçons une nouvelle étape, fidèles à nos valeurs et tournés vers l'avenir. J'ai hâte de contribuer pleinement à la suite de notre développement et de bâtir, avec vous, une année 2026 encore plus porteuse.*

# MOT DE LA DIRECTRICE DE LA MUSÉOLOGIE



**Sara Legault**  
Directrice de la muséologie

Au cours de la dernière année, la SML a vécu une autre belle période de rayonnement et de croissance. Fidèles à notre mission, nous avons poursuivi le développement d'une programmation riche et pertinente, tout en élargissant nos modes de diffusion.

Au-delà de la mise en valeur et de la conservation des objets de nos collections, nous avons choisi d'aller plus loin en créant des activités qui favorisent la rencontre, le dialogue et la participation des différents publics. Cette ouverture nous permet de renforcer notre présence dans la communauté en offrant des expériences culturelles toujours plus accessibles et vivantes!

Nous sommes très fiers du chemin parcouru et nous réaffirmons notre volonté d'adapter nos approches pour répondre aux besoins et aux attentes de notre communauté, tout en respectant de saines pratiques muséales.

Parmi les moments forts de l'année, nous avons eu le plaisir d'organiser des rencontres interculturelles autour de la danse traditionnelle québécoise avec des groupes en francisation, de poursuivre la réorganisation des réserves pour les mettre aux normes muséales et de produire et diffuser l'émission *Au rythme du temps*. Nous avons également prolongé les dimanches gratuits pour les membres de la MRC d'Arthabaska et maintenu des activités devenues incontournables, comme les salons de thé à l'anglaise et les événements *Rencontre avec l'étrange*.



*L'année 2026 s'annonce inspirante avec la commémoration des 150 ans de la construction de la Maison Laurier. Nous avons hâte de partager ces célébrations avec vous!*

# VERS LES 100 ANS DU MUSÉE LAURIER

En 2029, le Musée Laurier atteindra un jalon remarquable : son 100<sup>e</sup> anniversaire. Cet événement historique représente bien plus qu'une simple date. Il marque un siècle d'engagement envers la préservation du patrimoine, l'interprétation de l'histoire et la mise en valeur d'un lieu unique profondément ancré dans la mémoire collective.

Déjà, la SML a entrepris les premières étapes de préparation en vue de cette célébration d'envergure. Les objectifs sont clairs : souligner l'importance du musée dans notre paysage culturel, honorer ceux et celles qui l'ont façonné et offrir au public une programmation riche, rassembleuse et mémorable.

**Au cours des prochains mois, nous travaillerons activement à élaborer :**

- une programmation spéciale mettant en lumière l'histoire du musée et les grandes figures qui l'ont marqué;
- des expositions commémoratives retraçant les moments clés de son évolution;
- des activités destinées à la communauté, visant autant les générations qui ont grandi avec le musée que celles qui en découvriront l'héritage;
- des projets de mise en valeur du site et de ses collections pour assurer la pérennité du musée pour les décennies à venir.



Ce centenaire est l'occasion de se projeter vers l'avenir tout en rendant hommage à 100 ans de passion, de savoir-faire et de dévouement. C'est aussi une invitation à nos partenaires, à nos membres, à la Ville de Victoriaville et à l'ensemble de notre communauté de participer à cette grande célébration collective, qui soulignera la richesse de notre patrimoine et la vitalité de notre institution.

Nous entrons dans cette nouvelle étape avec enthousiasme et fierté ainsi qu'avec le désir profond de continuer à jouer un rôle important dans la vie culturelle et historique de notre région.



# GESTION DU PARC IMMOBILIER

La gestion du parc immobilier de la SML vise à assurer la préservation, la fonctionnalité et la mise en valeur de nos bâtiments patrimoniaux. En 2025, nous avons poursuivi nos efforts pour maintenir les installations sécuritaires, accessibles et adaptées aux besoins de nos activités muséales. Les interventions réalisées et celles planifiées s'inscrivent dans une approche durable, qui privilégie l'entretien préventif, l'amélioration continue et la protection à long terme de nos immeubles. Cette gestion rigoureuse garantit la pérennité de notre patrimoine bâti tout en soutenant la qualité de l'expérience offerte à nos visiteuses, visiteurs et partenaires.

## PARCOURS CULTURE NATURE

En 2025, plusieurs améliorations ont été réalisées sur le site du Musée Laurier afin d'enrichir l'expérience offerte notamment par l'aménagement de jardins pédagogiques ancestraux avec des aires de repos, d'un espace feu et d'un stationnement.

Grâce à la participation financière de :



## PAVILLON EXTÉRIEUR

Nous avons poursuivi le développement des infrastructures avec l'aménagement d'un nouveau pavillon extérieur, un espace polyvalent conçu pour enrichir l'expérience du public et soutenir la programmation culturelle. Ce pavillon, pensé comme un lieu de rencontre ouvert, permet d'accueillir des activités éducatives, des animations estivales, des événements spéciaux ainsi que des moments de médiation culturelle en plein air.

Grâce à sa conception fonctionnelle et à son intégration harmonieuse avec le site patrimonial, le pavillon extérieur devient un atout important pour dynamiser notre offre culturelle tout en créant un espace accessible et accueillant pour la communauté. Il s'agit d'un investissement qui contribuera à renforcer la visibilité du musée et à diversifier les occasions de rencontre autour de notre patrimoine.

Grâce à la participation financière de :



PARCOURS  
CULTURE  
NATURE

VIÉL ARTHABASCA

# EXPOSITIONS



## *Bienvenue chez les Laurier*

### **Musée Laurier**

Exposition permanente

Découvrez la somptueuse résidence victorienne de Wilfrid Laurier et de sa femme Zoé Lafontaine, bâtie en 1876 selon les plans de l'architecte Louis Caron père. Vous pourrez visiter les appartements du couple ainsi qu'admirer les objets qui leur ont appartenu.



## *Le parcours d'un visionnaire*

### **Musée Laurier**

Exposition permanente

Suivez la vie de Wilfrid Laurier, ce personnage historique né en 1841, premier francophone à devenir premier ministre du Canada et considéré comme le «Père du Canada moderne». À travers plus de 150 objets de collection, vous découvrirez l'homme politique, mais aussi l'ami, l'avocat, le mari, le journaliste, le philanthrope et le voisin attentionné.



## *Il était une fois...un bureau de poste*

### **Musée de l'Hôtel des Postes**

Exposition permanente

L'exposition sur la poste vous transporte dans les années 1910 grâce à l'ambiance que confère la reproduction du comptoir postal qui a servi la population jusqu'en 1967. Explorez l'univers postal grâce aux objets exposés mettant en lumière la façon dont fonctionne un bureau de poste ainsi que l'évolution du transport du courrier.



## *Une question de temps*

### **Musée de l'Hôtel des Postes**

Exposition permanente

Admirez l'imposant mécanisme d'origine de l'horloge de l'Hôtel des Postes et observez son fonctionnement, seconde par seconde. Cette horloge à quatre faces est aujourd'hui devenue un objet rare au Québec. L'exposition vous permet aussi de parcourir l'histoire impressionnante de la mesure du temps à travers les époques.



## *Parcours Culture Nature*

### **Jardins des Laurier**

Exposition permanente

Explorez le terrain du couple Laurier et laissez-vous séduire par sa biodiversité, entre espaces de détente et traces d'exploitation d'autrefois. Dans l'esprit «naturel» de l'époque victorienne, cette exposition vous propose un parcours libre et immersif, ponctué de panneaux d'interprétation sur la faune, la flore et les usages historiques de la nature.



Grâce à la participation financière de :



En collaboration avec



Grâce à la participation financière de :



### Alfred Laliberté : Mémoires d'autrefois

Musée de l'Hôtel des Postes

16 juin 2023 au 29 septembre 2025

*Alfred Laliberté : Mémoires d'autrefois* met en lumière les œuvres de la série *Métiers, coutumes et légendes d'autrefois* de l'artiste de renommée internationale originaire de Sainte-Élizabeth-de-Warwick. Une quarantaine de sculptures, une dizaine de photographies d'archives ainsi que des témoignages vidéo d'une trentaine de personnes aînées de Victoriaville et sa région qui ont connu les mythes, les métiers et les traditions d'autrefois ajoutent une dimension humaine à cette exposition.

### Le temps des rêves

Musée de l'Hôtel des Postes

5 octobre 2025 au 11 janvier 2026

Née de la démarche *Municipalité amie des aînés*, l'artiste Elisabeth Marcoux met en lumière 22 personnes issues des municipalités du territoire, chacune dévoilant ses rêves dans un duo de portraits saisissants. L'initiative vise à contrer l'âgisme, à valoriser la place des personnes aînées et à rappeler qu'au-delà des années, les rêves continuent d'habiter et de faire vibrer chacun d'entre nous.

### Magie des Fêtes

Musée Laurier

6 novembre 2025 au 6 janvier 2026

Avec la collaboration des collectionneurs Denis Allison et Michel Bélanger, les appartements du couple Laurier prennent vie!

Plus de 200 pièces issues de leurs collections personnelles s'ajoutent aux objets du Musée, créant une ambiance chaleureuse et authentique de l'époque des Laurier (1876-1919). Parmi les trésors exposés : une robe en soie verte (1892-1900), un majestueux arbre en plumes de six pieds, des jouets anciens et bien d'autres merveilles à découvrir.

### Laurier : Père du Canada moderne

Exposition virtuelle

[wilfridlaurier175.ca](http://wilfridlaurier175.ca)

Wilfrid Laurier est considéré comme le père du Canada moderne. Visionnaire pour son pays, il a marqué son époque si profondément que nous bénéficions encore aujourd'hui des décisions qu'il a prises en tant que premier ministre.

Apprenez-en davantage sur l'histoire de cet homme de compromis qui a toujours cherché à satisfaire la majorité sans brimer la minorité et qui aura consacré sa vie, jusque dans ses dernières heures, à sa passion pour la politique fédérale.

# RECHERCHE ET RAYONNEMENT

## POLITIQUE DE RECHERCHE

En tant qu'institution muséale agréée, la SML est tenue à des standards élevés en matière de diffusion de contenu historique et culturel. C'est pourquoi l'ensemble des recherches sont effectuées en accord avec les principes de la *Politique de recherche 2025-2029*. Les recherches réalisées à la SML respectent la méthode et la démarche historique tout en honorant les valeurs de professionnalisme, d'inclusion, de rigueur et d'excellence propre à une institution muséale.

Les recherches contribuent à approfondir les connaissances et à offrir des activités de diffusion qui se basent sur des informations vérifiées. Il s'agit d'une étape essentielle à la réalisation de tous les projets de diffusion réalisés par la SML. À travers la recherche, il est possible d'améliorer notre compréhension de nos collections, mais aussi d'informer les publics, renforcer leurs capacités d'analyse et stimuler des intérêts variés

## AU RYTHME DU TEMPS

L'émission spéciale *Au rythme du temps*, réalisée en collaboration avec la Télévision communautaire des Bois-Francs (TVCBF), est une production qui met en lumière la valeur patrimoniale de l'Hôtel des Postes ainsi que les souvenirs des individus l'ayant fréquenté avant sa fermeture. Il s'agit d'un documentaire d'un peu moins de 20 minutes, composé d'informations historiques, de témoignages de trois membres de la communauté d'Arthabaska recueillis sous forme d'entrevues accompagnées de prises de vues de l'intérieur et de l'extérieur du bâtiment.

Le projet a été réalisé en plusieurs phases. La première étape a reposé sur une étude du bâtiment, de son évolution et de la valeur historique de la mesure du temps pour une communauté. La seconde a été la recherche de participantes et participants, suivi par l'ajout de leurs témoignages à notre collection immatérielle. Le résultat a été une émission qui offrait une vitrine sur l'essence de l'Hôtel des Postes; un édifice qui vivait grâce à sa communauté et les efforts de ses membres.

Après la réalisation du projet, la SML a organisé des événements «café-causerie» dans les municipalités de la MRC. Durant ces événements, le public assistait à une conférence, visionnait l'émission et discutait avec un membre de l'équipe. L'activité est la preuve que les recherches peuvent être applicables à plusieurs projets et contribuent donc grandement au rayonnement de l'institution.



Grâce à la participation financière de :

Entente de  
développement  
culturel

MRC  
ARTHABASKA

Québec

## RECHERCHE POUR LES VISITES ACCOMPAGNÉES

La SML forme ses guides-interprètes pour agir comme médiateur entre les publics et le contenu. Grâce à eux, il est possible de «faire vivre l'histoire». Les scénarios de visites sont donc réalisés à la suite d'un méticuleux travail de recherche. Cette année, en plus de développer les visites offertes depuis plusieurs années, la recherche a servi à bonifier l'expérience lors des visites *Rencontre avec l'étrange* et la nouvelle visite saisonnière, *Le jardin des artistes*. Nous avons aussi fait appel à de nouveaux partenaires tels que l'entreprise de personnification historique Personare pour l'élaboration de scénarios actés. Un guide de visite sur les traditions du temps des Fêtes à l'époque victorienne a été créé également pour accompagner l'exposition *Magie des Fêtes*. Ce dernier a été réalisé avec l'aide des collectionneurs Michel Bélanger et Denis Allison.

- **Le jardin des artistes** : Visite actée des jardins du couple Laurier qui met en avant une vision artistique et inspirante de la nature.
- **Rencontre avec l'étrange** : Visite actée suivant un scénario de visite axé sur les pratiques et les mœurs étranges, exotiques, atypiques, mystiques et troublantes de l'époque victorienne.
- **Magie des Fêtes** : Visite festive dans laquelle les invités sont amenés à découvrir le décor dressé en l'occasion du temps des Fêtes.



## RECHERCHE SUR LES COLLECTIONS ET LES BÂTIMENTS

La recherche sur les collections et les bâtiments est principalement stimulée par les besoins de diffusion. De ce fait, les connaissances au sein de l'institution se développent perpétuellement et souvent spontanément. Cette année, la SML a approfondi ses acquis sur l'usage historique des espaces naturels chez les Laurier et chez les Pépins (Maison Fleury) dans le cadre du *Parcours Culture Nature*. Ensuite, l'amélioration de la banque de données a facilité la recherche et le catalogage des objets de collections. Enfin, une recherche exhaustive a été réalisée sur l'Hôtel des Postes et plus spécifiquement sur sa tour d'horloge pour la réalisation de l'émission *Au rythme du temps* et de la future exposition sur la poste.

## COLLABORATIONS AVEC LES PARTENAIRES

La directrice générale siège au comité patrimoine de la Ville de Victoriaville, tandis que la directrice de la muséologie participe à la Table de concertation en culture ainsi qu'au comité d'acquisition de la Ville. Toutes deux prennent part activement aux différentes initiatives du milieu afin d'assurer le positionnement stratégique de l'institution.

La SML est également membre de Culture Centre-du-Québec et de la Société des musées du Québec (SMQ), renforçant ainsi ses liens avec le réseau muséal et culturel.

Dans un contexte de renouvellement, la SML encourage la formation continue de ses employés et employées par le biais de formations professionnelles, de séminaires et de conférences.

# LES COLLECTIONS

## AMÉLIORATION DE L'ENTREPOSAGE, RÉAMÉNAGEMENT ET CONSERVATION PRÉVENTIVE

La demande d'aide financière déposée en 2024 dans le cadre du *Programme d'aide aux musées, volet gestion des collections* a été approuvée. Cela a permis d'améliorer l'entreposage de plusieurs objets de la réserve Foisy. Par exemple, les **six livres de musique de Zoé Lafontaine** sont maintenant entreposés chacun dans leur propre boîte faite sur mesure. **Cent cinq magazines** ont été entreposés dans des boîtes plus petites, facilitant leur déplacement en réduisant le poids par boîte.

Quelques **158 photos**, **115 cartes postales**, **6 négatifs en films** et environ **650 documents papier** ont reçu de nouvelles enveloppes de protection, permettant d'améliorer leur conservation. De plus, les photographies de tailles plus petites, les petits documents, les cartes postales et les stéréogrammes sont maintenant dans des enveloppes transparentes, facilitant la recherche et la manipulation de ceux-ci en permettant de voir l'objet en entier sans avoir à le sortir de son enveloppe protectrice.



Près de **2000 objets**, notamment des documents en papier, des photographies, des livres, des discours, des cartes postales, des magazines et des petits objets tels que des macarons politiques sont maintenant rangés dans un nouvel endroit, en grande majorité dans des boîtes, mais aussi dans des tiroirs de classeurs, pour les documents papier et photographies surdimensionnés. Cette action a permis d'organiser les objets selon leur type, leur taille, leurs sujets et leurs besoins. Ces regroupements facilitent la recherche et la conservation, en plus d'assurer que les boîtes ne soient pas trop lourdes pour les déplacer. Toutes les boîtes ont été réétiquetées pour faciliter la recherche dans celles-ci en permettant de rapidement identifier quel type d'objets chaque boîte contient. En plus d'améliorer l'entreposage des objets et de faciliter la recherche de ceux-ci, cet effort de réorganisation a permis de faire de l'espace dans la réserve.

Les étagères, les classeurs et le bureau de la Réserve Foisy ont été réaménagés. Cela a créé de l'espace supplémentaire et permet l'ajout d'une étagère à porte dans laquelle les objets en cours de traitement et le matériel de conservation sont entreposés.

Au printemps, la réserve a été divisée en deux par des rideaux pour séparer la zone de travail de la zone d'entreposage. Les lumières ont aussi été divisées en deux interrupteurs permettant de garder la lumière de la zone de travail ouverte tout en gardant celle de la zone d'entreposage fermée pour limiter les dommages de la lumière sur les objets.

Grâce à la participation financière de :

Canada 



## CATALOGAGE

Le catalogage constitue une étape essentielle pour assurer la pérennité d'un objet ainsi que des informations qui s'y rattachent. Depuis 2024, les fiches de catalogage sont conservées dans un système de gestion des collections spécialement adapté aux besoins propres de notre institution. Ce système permet de regrouper l'ensemble des données nécessaires à la préservation d'un objet, de même que toutes les informations permettant de le contextualiser. Il est continuellement mis à jour et ajusté afin d'en améliorer le fonctionnement et de l'adapter à nos besoins, puisque toute nouvelle information concernant les objets y est régulièrement consignée.

La méthode de numérotation des acquisitions a été revue afin d'en simplifier l'utilisation et d'en assurer la pérennité. Ainsi, les anciens numéros d'accession identifiant les objets et leurs contenants (p. ex. : enveloppe, boîte, etc.) sont graduellement remplacés. Cette tâche, amorcée en 2024, s'est poursuivie en 2025 grâce au soutien de bénévoles et du technicien aux collections saisonnier.

## ALIÉNATIONS

L'aliénation est la sortie d'un objet de la collection lorsqu'il ne correspond plus aux axes de collectionnement établis selon la mission de l'institution. L'aliénation éthique des objets de collection doit se faire en respectant des conditions prédéfinies et ciblées.

Cette année, aucune aliénation n'a été effectuée, mais plusieurs objets ont été déclassifiés. La déclassification permet de retirer les objets ayant été inclus dans les collections par erreurs, telles que les meubles d'exposition, les reproductions et les ouvrages de référence.

Les objets déclassifiés restent en possession de la SML et sont relocalisés à des endroits plus adéquats, selon leur utilisation. Par exemple, les livres de référence ont été déplacés dans la bibliothèque de référence, rendant les livres plus accessibles pour leur consultation. Cela permet de faire de la place dans les réserves, en plus d'assurer le respect des axes de collectionnement.

## ACQUISITIONS 2025

20

COLLECTION  
WILFRID LAURIER

21

COLLECTION  
D'ÉPOQUE

3

COLLECTION  
POSTE

5

COLLECTION  
PHILATÉLIE

2

COLLECTION  
DOCUMENTAIRE

1

COLLECTION  
ART DU 19<sup>e</sup> SIÈCLE

27

COLLECTION  
ART 1900 - 1960



## Collection Wilfrid Laurier

*Sir Wilfrid Laurier, Premier of Canada,*  
Médaille commémorative, 1907

*Sir Wilfrid Laurier 1841-1919,*  
Médaille commémorative, 1972

*"Ideal" is the Premier Fence,*  
Carte postale, 1905

*Sir Wilfrid Laurier et Lord Aberdeen à Arthabaska,*  
Carte postale, c. 1907

*Fish Exhibit, Canadian Pavilion, Franco-British Exhibition,*  
*London, 1908,*  
Carte postale, 1908

*Sir Wilfrid Laurier,*  
Carte postale, non datée

*La résidence de Sir Wilfrid Laurier, Arthabaska,*  
Carte postale, c. 1910

*Sir Wilfrid Laurier à la porte de «Laurier House» à Ottawa,*  
Photographie, entre 1896 et 1919

*The Right Hon. Sir Wilfrid Laurier,*  
Carte promotionnelle de cigarette, 1901

*«Souvenir du banquet Laurier», Boston Mass, 17 nov. 1891,*  
Résumé d'événement relié, 1892

*Machiavel Laurier,*  
David Hello (nom de plume de Léonidas Émile Arthur  
Beauchesne),  
Essai, 1911

*Supplement Issued in Honor of the Visit of Hon. W. Laurier,*  
Supplément de journal, 1894

*Le testament de Sir Wilfrid Laurier,*  
Coupure de presse, 1919

*La fin d'une grande époque,*  
Roger Duroc pour le journal «L'Étoile du Nord»,  
Coupure de presse, 1921

*À la mémoire de Sir Wilfrid Laurier,*  
Adrien Pouliot,  
Coupure de presse, non datée

*Edition spéciale autour de la série «Laurier»  
par Radio-Canada,*  
Revue, 1987

*La confédération,*  
Coupure de presse, 1967

*Coupure de presse sur Lady Laurier,*  
non datée

*Éditorial sur les discours patriotiques des députés sous  
l'administration Laurier,*  
Édition no.375 de The Illustrated London News, vol.  
LXXXVIII, 1911

*Page couverture présentant sir Wilfrid Laurier*  
Édition no.176 de The Bystander, vol. XIV, 1907

## Collection d'époque (1860 - 1920)

*Atelier de Suzor-Coté RCA,*  
Photographie, non datée

*Derrière la maison de Suzor-Coté,*  
Photographie, c. 1941

*Maison de Suzor-Coté,*  
Photographie, 1941

*Maison Suzor-Côté,*  
Photographie, non datée

*3 photographies d'œuvres d'Alfred Laliberté,*  
Photographe inconnu, non datées

Lot d'environ 500 photographies et un album photo  
provenant des archives des Frères du Sacré-Cœur

*Ateliers de Suzor-Coté,*  
Carte de vœux, non datée

*Carte à l'effigie de Marc-Aurèle de Foy Suzor-Coté,*  
Carte de vœux, non datée

*Carte de Noël et du Nouvel An,*  
Carte de vœux, estimé 1880-189

*Almanach de poche,*  
Eugène Rimmel, 1877

*Almanach du peuple de la librairie Beauchemin,*  
Albert Gervais, 1909

*Annuaire du Collège Sacré-Cœur, année 1908-1909,*  
Impression par «L'écho des Bois-Francis»,  
Annuaire, 1909

*Discours prononcé par l'Honorable H. Mercier, député de  
St-Hyacinthe et chef de l'Opposition, à l'Assemblée  
législative de Québec le 7 mai 1886 sur la question Riel,*  
Imprimerie de «L'Électeur»,  
Livret, 1886

*Célébrations de la St-Jean-Baptiste à Arthabaska,*  
Programme, 24 juin 1959

*Laurier et son temps,*  
Alfred Duclos Decelles,  
Biographie, 1920

*A Cyclopædia of Canadian Biography: being chiefly men of  
the time,*  
George Maclean Rose,  
Encyclopédie, 1888

*Annuaire du Collège Sacré-Cœur, année scolaire 1949-  
1950,*  
Impression par «Laflamme Limitée»,  
Annuaire, 1950

*Annuaire du Collège Sacré-Cœur, année scolaire 1950-  
1951,*  
Impression par «Laflamme Limitée»,  
Annuaire, 1951

*2 exemplaires de ruban commémoratif du Jubilé d'or de  
Victoriaville,*  
Victoriaville Furniture Limited, 1944

*Jubilé d'or de l'Académie St-Louis de Gonzague,*  
Ruban commémoratif, 1949

*Souvenir du 31<sup>e</sup> festival annuel de l'Association des fanfares  
amateurs de la Province de Québec le 18 juin 1961 à  
Victoriaville,*  
Ruban commémoratif, 1961

### Collection Poste

*Hôtel-Dieu Arthabaska,*  
Carte postale, non datée

*Souvenirs d'Arthabaska,*  
Union des Cantons de l'Est,  
Carnet de cartes postales, non daté

*Princess modèle NC-1-1,*  
balance postal, 1954

### Collection Philatélie

*Suzor-Coté, 1869-1937, Jour d'émission,*  
Cole Cover,  
Enveloppe jour d'émission, 1969

*Noël (Paysages d'hiver) Jour d'Émission,*  
Société Canadienne des postes,  
Enveloppe jour d'émission, 1989

*Le tournant de la rivière Gosselin, Arthabaska,*  
Ashton-Potter Limited, selon le design de Viviane  
Warburton et David Nethercott,  
Carnet de timbres, 1989

*Suzor-Coté, 1869-1937,*  
Canadian Bank Note Company, Limited.,  
carnet de timbres, 1969

*Laurier & MacDonald,*  
Canadian Bank Note Company,  
timbres-poste, 1929

### Collection Documentaire

*Comment se rendre au Musée Laurier,*  
La Société Musée Laurier Inc.  
Carte routière, non datée

*Le salon des Laurier,*  
Photographie par la «Corporation de développement  
touristique des Bois-Francs»,  
Impression et distribution par «La p'tite galerie»  
Carte postale, avant 2021

### Collection d'art du 19<sup>e</sup> siècle

*Combat avec un indien,*  
Louis-Philippe Hébert,  
Plâtre, entre 1880 et 1890

### Collection d'art moderne (1900 - 1960)

*Sans titre (étude d'un portrait),*  
Marc-Aurèle de Foy Suzor-Coté,  
Huile sur panneau, c. 1920

*Le conteur de contes,*  
Alfred Laliberté,  
Plâtre, c. 1928

*La fréquentation,*  
Alfred Laliberté,  
Plâtre, c. 1928

*Le vieux et la vieille,*  
Alfred Laliberté,  
Plâtre, c. 1928

*Dollard des Ormeaux,*  
Alfred Laliberté,  
Plâtre, 1913

*Sans titre (Femme au coquillage),*  
Lorenzo de Nevers,  
Huile sur masonite, entre 1902 et 1912

## Tombeau de Marcel Baril

La SML et la Société d'histoire de Warwick (SHW) sont fières d'annoncer la mise en place d'un partenariat stratégique visant la conservation et la diffusion de l'œuvre de Marcel Baril, natif de Warwick et figure marquante de la peinture québécoise.

En unissant leurs ressources et leurs expertises respectives, les deux organismes souhaitent assurer la pérennité de cet héritage artistique notable issu de notre communauté.

Les exigences particulières de conservation des œuvres auront mené à l'implication de la SML et la conservation des œuvres de l'artiste sera assurée par celle-ci.

*Vanité,*  
Huile sur panneau de bois, non daté

*Le Christ et le soldat blessé,*  
Huile sur contreplaqué, 1943

*Rodolphus et Idaus,*  
Huile sur masonite, 1943

*Aline Piché,*  
Huile sur masonite, 1944

*Sans titre,*  
Huile sur masonite, 1944

*Andromède,*  
Huile sur masonite, 1944

*Les deux folles,*  
Huile sur masonite, 1950

*Une tragédie, scène d'un chien écrasé dans la rue,*  
Aquarelle, 1943

*Sans titre (scène à trois personnages),*  
Aquarelle, 1940

*On joue à la madame,*  
Encre et aquarelle sur carton marouflé, 1940

*Un soir d'octobre,*  
Encre et aquarelle sur carton marouflé, vers 1940

*Cauchemar de ma concierge,*  
Gravure, 1950

*Les deux folles,*  
Gravure, 1949

*L'arche de Noë à Old Orchard,*  
Esquisse à l'encre noire, 1997

*Sans titre,*  
Esquisse à l'encre noire, vers 1997

*La nuit d'une vieille fille,*  
Livre d'artiste, 1941

*Les plaisirs de la guerre,*  
Livre d'artiste, 1941

*Affiche de l'exposition «Marcel Baril, peintre canadien»,*  
Galerie R. Creuze, 1950

Couverture du livre «Marcel Baril, figure énigmatique de l'art québécois»,  
Photographie encadrée, non datée

*Marcel Baril au parc Citroën à Paris,* Philippe Baylacq,  
Photographie encadrée, 1996

*Un peintre québécois enfin sorti de son exil parisien,*  
Le Devoir,  
Philippe Dubé, 1995

*Le murmure du vent dans les branches,*  
Huile sur masonite, 1944

*L'homme, la femme et la création,*  
Encre de Chine sur papier gris, 1954

*La petite île,*  
Huile sur toile, 1984



# DES ACTIVITÉS POUR TOUS

Malgré la fin de la gratuité pour tous dans les musées du Québec au début de l'année, l'esprit créatif et dynamique de l'équipe de la SML s'est fait sentir dans le développement des activités culturelles et éducatives de l'année 2025. Plusieurs intervenants issus de différents domaines sont venus donner des conférences, des ateliers, des cours et des spectacles.

Une série d'ateliers créatifs ont été offerts à la communauté en 2025, tels que la fabrication d'un nichoir pour abriter les oiseaux. Dans le cadre des festivités de Noël, les visiteuses et visiteurs ont eu la chance de prendre part à la décoration de biscuits et à la confection de guirlandes en flocons. Par ailleurs, le musée a accueilli lors des Dimanches légendaires le conteur Jean-Luc Boutin qui a su transporter son auditoire dans l'imaginaire d'autrefois. Ce projet a vu le jour grâce au soutien financier de l'Entente de développement culturel de la MRC d'Arthabaska.

## Un musée ouvert à tous

Le pavillon extérieur a été l'hôte de moments de partage interculturel, où des groupes d'adultes immigrants et en démarches de francisation ont eu la chance de s'initier à la culture traditionnelle québécoise par la danse câllée. C'est accompagné du violoneux et chanteur Jordan Bélanger que le câlléur Ghislain Jutras a rassemblé personnes nouvellement arrivées en square dances. Avec l'aide des médiatrices culturelles de la SML, cette activité a permis de créer un pont entre la culture québécoise et les cultures respectives des individus présents. Une expérience riche et touchante où les frontières, géographiques, ethniques et culturelles, prennent une tout autre perspective. Ce projet a été réalisé grâce à l'appel de projet *Culture et Inclusion* du ministère de la Culture et des Communications.

Grâce à la participation financière de :

Québec 

## Université du Troisième âge

Pour la première fois, l'antenne de Victoriaville de l'Université du Troisième Âge et la SML ont collaboré pour offrir deux conférences portant sur l'art et l'histoire à l'époque du couple Laurier. La première, «La Guerre des Boers : causes, impacts et symbolisme pour le jeune Canada», présentée par l'historien responsable de la recherche et de la diffusion, ainsi que la seconde, «Les Bois-Francs : terreau fertile pour les artistes», animée par la directrice de la muséologie, ont chacune attiré une soixantaine de personnes.

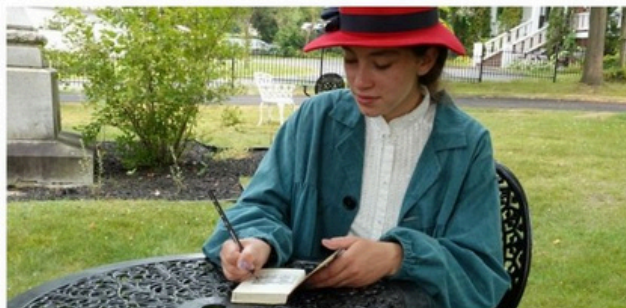
Forte de ce succès, cette collaboration sera reconduite en 2026 avec deux nouvelles conférences.

En collaboration avec :

**UTA** LE PLAISIR  
*d'apprendre!*

## Visites guidées

Les visites guidées, toujours grandement appréciées, se sont déroulées tout au long de l'année. Par ailleurs, des visites thématiques telles que la *Rencontre avec l'étrange* et les visites liées à l'exposition *La magie des Fêtes*, ont permis aux différents publics d'avoir un regard nouveau sur la vie à l'époque des Laurier, ainsi que sur l'institution muséale. De plus, une nouvelle visite est proposée : *Le Jardin des artistes*. Beau temps, mauvais temps, les visiteuses et visiteurs sont invités à remonter en 1911 pour y rencontrer un artiste qui vagabonde dans le jardin des Laurier.





### Théâtre de la Grange Fleury

Pour sa 38<sup>e</sup> édition, la Grange Fleury a accueilli sur ses planches, la pièce *Natures parallèles*. En tant que première collaboration réalisée avec le Théâtre Parminou, cette édition connut un franc succès. Trois interprètes ont su y exposer leur talent : Betty-Jade Paradis, Antoine Beauschene et Ophélie Montembeault. Nombreux sont les camps de jour qui sont venus à la Grange Fleury pour assister à la pièce de théâtre. Aussi, grâce à la contribution financière apportée par **Hydro-Québec**, les familles ont pu bénéficier de l'expérience gratuitement. À la suite de chaque représentation, un atelier créatif offrait la possibilité au public de confectionner un petit porte-clés à rapporter à la maison.

Le public était au rendez-vous, car ce sont **446 spectateurs** et **745 jeunes de camps de jour** de la région qui ont pu profiter d'une sortie au théâtre. Ce fut une année de succès pour cette tradition régionale.

En collaboration avec :



Grâce à la participation financière de :



### Expérience de thé à l'anglaise

Pour sa deuxième année de déploiement, l'expérience authentique de salon de thé à l'anglaise a su réjouir ses participants. Effectivement, sur les **16 représentations** réparties du 4 juillet au 30 août, elle a accueilli **136 personnes**. Cette année, le salon de thé s'est fait en partenariat avec la Boulange de la Gare, une boulangerie du centre-ville de Victoriaville, qui a fourni la nourriture servie aux personnes présentes. De plus, tout au long de l'année 2025, le salon de thé s'est diversifié et a été offert à la Saint-Valentin, à la fête des Mères et à Noël. Chacune de ces représentations exclusives était modifiée pour correspondre à la thématique de la journée.

Sur un même ordre d'idée, cet été, un salon de thé extérieur a été testé pour l'offre de groupe. Cette initiative sera bonifiée dans les années futures pour s'assurer d'offrir un service plus efficace et agréable, autant pour les participants que pour le personnel.



## Activités d'animation ou démonstrations

- Dimanche 2 février | Paroles de Gamache
- Dimanche 1<sup>er</sup> juin | Une ruche, comment ça marche? Avec Un goût de miel

## Ateliers à l'institution muséale

- Dimanche 6 avril | Panier Papier Pâques
- Mercredi 5 mars | Décoration de biscuits et thé à l'anglaise
- Dimanche 4 mai | Tapisserie murale (ANNULÉ)
- Dimanche 23 novembre | Confection de couronnes de chiffons
- Dimanche 30 novembre | Confection de guirlandes de flocons
- Dimanche 7 décembre | Décoration de biscuits de Noël
- Dimanche 14 décembre | Décoration de biscuits de Noël

## Festivals et événements (organisation)

- Dimanche 16 février | Thé de la Saint-Valentin
- Samedi 10 mai | Thé de la fête des Mères
- Samedi 27 septembre | Fête au jardin dans le cadre des Journées de la culture
- Samedi 29 novembre | Thé de Noël
- Samedi 6 décembre | Thé de Noël
- Dimanche 13 décembre | Thé de Noël

## Ateliers hors les murs

- Dimanche 9 mars | Philibert le postier, à la Bibliothèque de Victoriaville

## Festivals et événements (collaboration)

- Dimanche 2 mars | Lancement du livre Armand Lavergne
- 30 et 31 août | Les Fêtes victoriennes
- Mardi 16 décembre | Lancement de la revue Empreintes

## Conférences, témoignages et colloques (organisation)

- Dimanche 13 avril | L'art du bronze avec Marie-Claude Demers (ANNULÉ)
- Dimanche 29 juin | Suzor-Coté dans son pays, Arthabaska, avec Laurier Lacroix (ANNULÉ)

## Présentations cinématographiques ou musicales

- Samedi 26 avril | Concert de harpe celtique (ANNULÉ)
- Dimanche 6 juillet | Les Dimanches légendaires avec Jean-Luc Boutin
- Dimanche 3 août | Les Dimanches légendaires avec Jean-Luc Boutin
- Dimanche 7 septembre | Les Dimanches légendaires avec Jean-Luc Boutin
- Dimanche 5 octobre | Les Dimanches légendaires avec Jean-Luc Boutin
- Dimanche 2 novembre | Les Dimanches légendaires avec Jean-Luc Boutin
- Dimanche 7 décembre | Les Dimanches légendaires avec Jean-Luc Boutin

## Visites guidées ou commentées

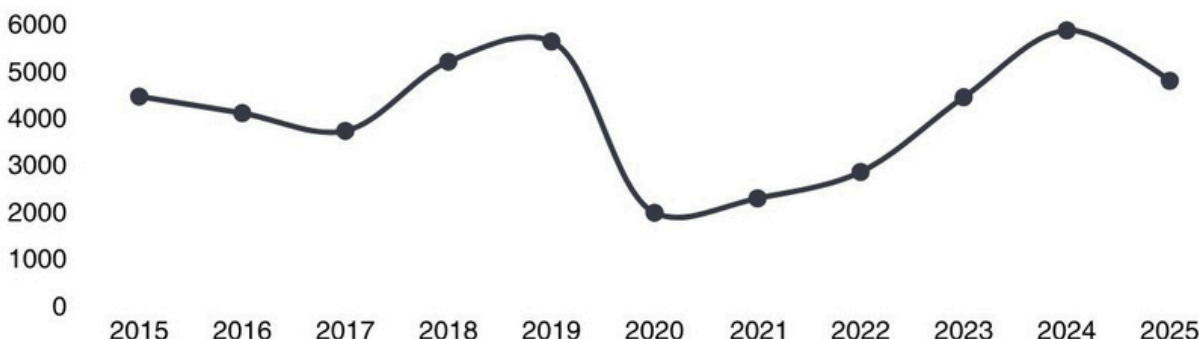
- Jeudi 19 juin | Visite VIP : Secrets de Musée
- Du 6 juillet au 24 août | Le jardin des artistes
- Du 2 au 31 octobre | Rencontre avec l'étrange

## Cours spécialisés

- Dimanche 7 septembre | Atelier confection d'une loupe avec Beau-Bois
- Dimanche 5 octobre | Atelier confection d'un nichoir avec Beau-Bois

# GARDER LE CAP!

## FRÉQUENTATION 2015-2025



Malgré une légère baisse du taux de fréquentation, l'année 2025 a été remarquable : **4 797 visiteuses et visiteurs** ont participé à des visites participatives et guidées, à des activités culturelles, à des événements ainsi qu'à diverses actions de médiation culturelle.

## UNE ÉQUIPE DE BÉNÉVOLES DÉVOUÉS

Nous tenons à exprimer notre profonde gratitude à l'ensemble de nos bénévoles pour leur engagement exceptionnel envers la SML. Grâce à leur dévouement, nous avons pu accomplir des réalisations remarquables encore une fois cette année.

Merci pour votre temps, votre énergie et votre générosité. Ensemble, nous continuons à bâtir un avenir riche en culture et en partage!

“ *En 2025, 26 bénévoles ont consacré plus de 700 heures à la vie active de notre organisme. Leur passion et leur solidarité font toute la différence et chacune et chacun d'eux aura joué un rôle essentiel dans le rayonnement de notre organisation.*



De gauche à droite : Martin Lafontaine, Monique Barriault, Boris Déry, Michel Pépin, Gilles Mercier, Nicole Prince, Junior Martel, Valérie Nault, Linda Pinard

Conseil d'administration | Comité d'acquisition | Comité philatélique | Aide dans les réserves et aux collections | Accueil des visiteuses et visiteurs | Activités culturelles | Événements | Entretien et embellissement du terrain | Administration

# NOTRE ÉQUIPE



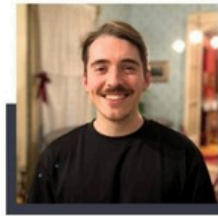
**Louise Pinard**  
*Directrice générale*



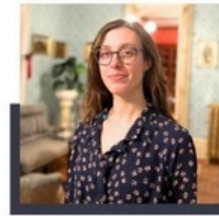
**Sara Legault**  
*Directrice de la muséologie*



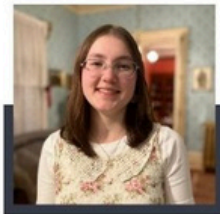
**Audrée Marcoux**  
*Technicienne aux collections*



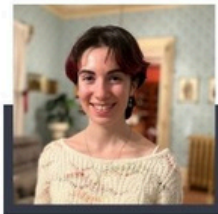
**Jérôme Parenteau**  
*Historien, responsable  
recherche et diffusion*



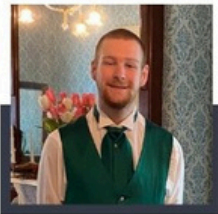
**Émilie Bélanger Gagné**  
*Médiatrice culturelle*



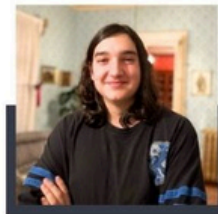
**Camille Desrosiers**  
*Médiatrice culturelle*



**Agathe Pontbriand**  
*Médiatrice culturelle*



**Étienne Robert**  
*Guide-interprète*



**Léonard Noireaut**  
*Guide-interprète*



**Antoine Beauchesne**  
*Guide-interprète*

**Ainsi que**  
*Jean Verville*

# REMERCIEMENTS

Alors que nous tournons la dernière page de ce rapport annuel 2025, nous souhaitons exprimer notre profonde gratitude à tous celles et ceux qui ont contribué à faire rayonner la SML au cours de la dernière année.

Nous tenons à souligner particulièrement l'apport précieux de la Ville de Victoriaville, la MRC d'Arthabaska, le ministère de la Culture et des Communications et le Fonds du Canada pour les espaces culturels dont la présence constante et le soutien indéfectible jouent un rôle déterminant dans la réussite de nos initiatives.

À l'ensemble de nos donatrices et donateurs, partenaires et bénévoles, merci pour votre générosité, votre ouverture et votre volonté de bâtir avec nous un milieu dynamique, innovant et solidaire. C'est ensemble que nous avançons, et c'est ensemble que nous continuerons d'avoir un impact significatif.

Merci à nos partenaires institutionnels, financiers et culturels, dont l'engagement constant permet à notre musée de poursuivre avec conviction sa mission de préservation, d'interprétation et de mise en valeur du patrimoine. Merci également à la Ville de Victoriaville, une alliée de toujours, pour son soutien essentiel et sa collaboration indéfectible.

Nous adressons un remerciement tout particulier à notre communauté : visiteuses et visiteurs, membres, bénévoles, donatrices et donateurs, Amies et Amis du musée, ainsi que citoyennes et citoyens qui, par leur présence et leur intérêt, donnent vie à notre institution et renforcent le sens de notre travail.

Enfin, un merci sincère à l'équipe et au conseil d'administration, dont le professionnalisme, la passion et la rigueur assurent la qualité et la vitalité de toutes nos actions. Ensemble, nous poursuivons une même ambition : préserver notre héritage, le transmettre et le faire vibrer pour les générations à venir.

***Avec toute notre gratitude,  
Les membres du conseil d'administration***  
*Sophie Lambert, Jean Mercier, Claude Bourgault,  
Christiane Gagnon, Gérald Milot et François Morneau*

# UNE HISTOIRE À

# vivre!

16, rue Laurier Ouest  
Victoriaville, Québec, G6P 6P3  
819 357-8655

*info@museelaurier.com*  
*www.museelaurier.com*

La SML est une institution muséale agréée, soutenue par  
le ministère de la Culture et des Communications et la  
Ville de Victoriaville.

